

СОДЕРЖАНИЕ

| | |
|---|-----------|
| ВВЕДЕНИЕ | 3 |
| I. ОБЩИЕ СВЕДЕНИЯ ОБ ОБРАЗОВАТЕЛЬНОЙ ОРГАНИЗАЦИИ | 3 |
| II. ОБРАЗОВАТЕЛЬНАЯ ДЕЯТЕЛЬНОСТЬ | 6 |
| 2.1. Содержание образовательного процесса в филиале | 6 |
| 2.2. Информационно-методическое обеспечение образовательного процесса | 12 |
| 2.3. Востребованность выпускников | 13 |
| 2.4. Система менеджмента качества в филиале | 15 |
| 2.5. Кадровое обеспечение образовательного процесса | 18 |
| III. НАУЧНО-ИССЛЕДОВАТЕЛЬСКАЯ ДЕЯТЕЛЬНОСТЬ | 21 |
| IV. МЕЖДУНАРОДНАЯ ДЕЯТЕЛЬНОСТЬ... | 24 |
| V. ВНЕУЧЕБНАЯ РАБОТА | 24 |
| VI. МАТЕРИАЛЬНО-ТЕХНИЧЕСКОЕ ОБЕСПЕЧЕНИЕ | 28 |
| 6.1. Материально-техническое обеспечение образовательного процесса | 28 |
| 6.2. Социально-бытовые условия обеспечения образовательного процесса | 29 |
| ЗАКЛЮЧЕНИЕ | 30 |
| ПОКАЗАТЕЛИ ДЕЯТЕЛЬНОСТИ ФИЛИАЛА | 32 |

ВВЕДЕНИЕ

Самообследование Гуковского института экономики и права (филиала) федерального государственного бюджетного образовательного учреждения высшего образования «Ростовский государственный экономический университет (РИНХ)» (далее – филиал) проведено в соответствии со следующими нормативными документами:

- приказ Министерства образования и науки Российской Федерации от 14 июня 2013 г. № 462 «Об утверждении Порядка проведения самообследования образовательной организацией»;

- приказ Министерства образования и науки Российской Федерации от 15 февраля 2017г. №136 «О внесении изменений в показатели деятельности образовательной организации, подлежащей самообследованию, утвержденные приказом Министерства образования и науки Российской Федерации от 10 декабря 2013г. №1324»;

- приказ Министерства образования и науки Российской Федерации от 10 декабря 2013 г. № 1324 «Об утверждении показателей деятельности образовательной организации, подлежащей самообследованию»;

- письмо Министерства образования и науки Российской Федерации от 20.03.2014 № АК-634/05 «О проведении самообследования образовательных организаций высшего образования»;

- приказ Министерства образования и науки Российской Федерации от 14 декабря 2017г. № 1218 «О внесении изменений в Порядок проведения самообследования образовательной организацией, утвержденный приказом Министерства образования и науки Российской Федерации от 14 июня 2013 г. № 462»;

- приказ ФГБОУ ВО «РГЭУ (РИНХ)» № 57 от 28.03.2022 г. «О проведении процедуры самообследования».

Целью самообследования является анализ эффективности деятельности филиала, а также обеспечение доступности и открытости информации об образовательной организации.

В процессе самообследования была проведена оценка деятельности филиала по следующим направлениям:

- образовательная деятельность;
- научно-исследовательская деятельность;
- международная деятельность;
- внеучебная работа;
- материально-техническое обеспечение;
- социально-бытовые условия;

- анализ показателей деятельности в соответствии с приказом Минобрнауки России от 10.12.2013 № 1324 «Об утверждении показателей деятельности образовательной организации, подлежащей самообследованию».

I. ОБЩИЕ СВЕДЕНИЯ ОБ ОБРАЗОВАТЕЛЬНОЙ ОРГАНИЗАЦИИ

Гуковский институт экономики и права является филиалом федерального государственного бюджетного образовательного учреждения высшего образования «Ростовский государственный экономический университет (РИНХ)», реализующим образовательные программы по следующим уровням профессионального образования:

1) среднее профессиональное образование – программы подготовки специалистов среднего звена;

2) высшее образование - бакалавриат;

Учредитель: Российская Федерация. Функции и полномочия учредителя осуществляет Министерство науки и высшего образования Российской Федерации.

Полное официальное наименование университета: федеральное государственное бюджетное образовательное учреждение высшего образования «Ростовский государственный экономический университет (РИНХ)».

Сокращенное наименование: ФГБОУ ВО «РГЭУ (РИНХ)»; Ростовский государственный экономический университет (РИНХ); РГЭУ (РИНХ).

Полное официальное наименование филиала: Гуковский институт экономики и права (филиал) федерального государственного бюджетного образовательного учреждения высшего образования «Ростовский государственный экономический университет (РИНХ)».

Сокращенное наименование: ГИЭиП(филиал) ФГБОУ ВО «РГЭУ (РИНХ)».

Место нахождение (юридический и фактический адрес):

347871, Ростовская область, г. Гуково, ул. Мира, д. 13А;

347871, Ростовская область, г. Гуково, ул. Некрасова, д. 50;

347871, Ростовская область, г. Гуково, ул. Магистральная, 14.

Контактная информация:

Телефон/факс 8 (86361) 5-21-32, 5-22-80.

E-mail: gier-rgeu@mail.ru

Сайт: www.gier-rgeu.ru

Гуковский институт экономики и права (филиал) ФГБОУ ВО «РГЭУ (РИНХ)» создан в 1996 году приказом Государственного Комитета Российской Федерации по высшему образованию от 05.04.1996 № 592.

Филиал осуществляет свою деятельность на основании федеральных и локальных нормативных актов, регулирующих деятельность в сфере образования, Устава университета, лицензии на право ведения образовательной деятельности, выданной Федеральной службой по надзору в сфере образования и науки (серия 90Л01 № 0008832, регистрационный номер 1804 от 8 декабря 2015 г., срок действия лицензии - бессрочно), свидетельства о государственной аккредитации, выданного Федеральной службой по надзору в сфере образования и науки (серия 90А01 № 0001940, регистрационный номер № 1846 от 12 апреля 2016 г., срок окончания действия свидетельства 22 декабря 2020г. В соответствии с п. 1 Приложения № 10 к Постановлению Правительства Российской Федерации от 3 апреля 2020 г. N 440 срок действия свидетельства об аккредитации продлен до 21.12.2022 г. Положения о Гуковском институте экономики и права (филиале) ФГБОУ ВО «РГЭУ (РИНХ)».

Миссией филиала как структурного подразделения РГЭУ (РИНХ) является миссия Университета – обеспечение и опережающее непрерывное личностное и профессиональное развитие лидеров цифровой экономики. Главной целью филиала является удовлетворение потребностей и ожиданий работодателей города и региона в квалифицированных бакалаврах с высшим образованием специалистов среднего звена в области экономики и права, а также предоставление качественного образования обучающимся, соответствующее обязательным требованиям ФГОС, что определено политикой и целями в области качества Гуковского института экономики и права.

Основными задачами филиала являются:

-улучшение качества образовательной деятельности на основе реализации непрерывной вертикали образования; расширения области внедрения инновационных методов обучения и информационно-компьютерных технологий;

-обеспечение квалификации и мотивации преподавательского состава, материального стимулирования, персональной оценки труда, сохранения опытных кадров и привлечения молодежи;

-развитие научных исследований;

-совершенствование воспитательной деятельности посредством дальнейшего развития студенческого самоуправления, толерантности, духовного и патриотического воспитания, профилактики асоциального поведения;

-взаимодействие с работодателями на основе мониторинга рынка труда, опережающей подготовки кадров, связей с выпускниками, содействия их трудоустройству и карьерному росту.

Система управления Гуковским институтом экономики и права включает взаимосвязанную совокупность органов управления и их действий по достижению

стратегических и текущих целей деятельности филиала.

К органам управления образовательной организацией относятся:

- Ученый совет ФГБОУ ВО «РГЭУ (РИНХ)», возглавляемый ректором университета и осуществляющий общее руководство образовательной организацией и ее филиалами;
- Совет обучающихся.

К органам внутреннего управления филиала относятся:

- коллегиальный орган управления филиала – совет филиала, осуществляющий свою деятельность на основании положения о совете филиала, которое утверждается ректором университета;
- студенческий совет филиала;
- директор филиала, назначенный на должность приказом ректора ФГБОУ ВО «РГЭУ (РИНХ)» и представляющий интересы университета по доверенности № 19/1287 от 30.12.2020.

Общее руководство Гуковским институтом экономики и права осуществляется советом филиала – представительным органом самоуправления образовательной организации, председателем которого по должности является директор филиала. Остальные 14 членов совета избираются тайным голосованием на общем собрании трудового коллектива. Состав совета филиала утвержден приказом ректора университета от 31.08.2020 №327/3ф. Совет филиала осуществляет координацию и контроль за учебным процессом, научно-исследовательской и воспитательной работой.

На момент проведения самообследования в структуру филиала входят:

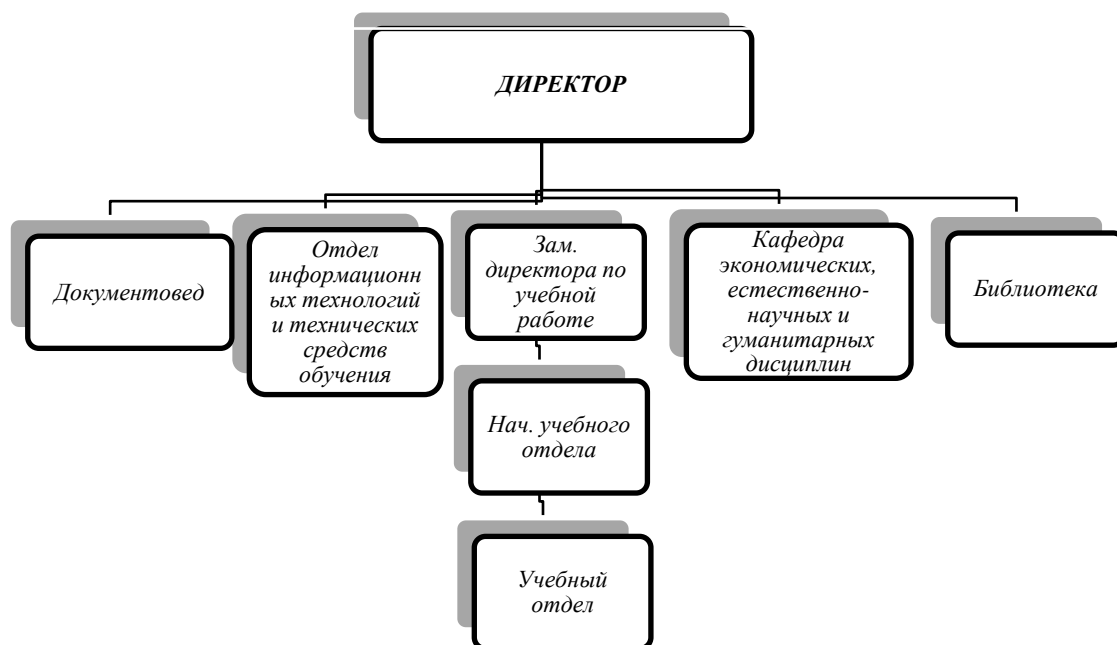


Рисунок 1 – Структура Гуковского института экономики и права

Деятельностью филиала руководит директор Гончарова Н.Г. Учебной, учебно-производственной, научной и воспитательной деятельностью филиала, по согласованию с директором филиала, руководит заместитель директора по учебной работе Дунаева Н.Н. Организацию, руководство и контроль за образовательным процессом с соблюдением требований федеральных государственных образовательных стандартов осуществляет начальник учебного отдела, обеспечение учебных дисциплин необходимыми учебно-методическими материалами осуществляют кафедра и учебный отдел, в состав которого входят специалисты по учебно-методической работе. Значительную роль в системе управления филиалом, а именно координации действий трудового коллектива и

студенческой молодежи, играют органы студенческого самоуправления: студенческий совет; институт кураторов, старостат.

Сложившаяся система управления филиала в целом позволяет решать вопросы организационного обеспечения образовательной деятельности компетентно и оперативно.

П.ОБРАЗОВАТЕЛЬНАЯ ДЕЯТЕЛЬНОСТЬ

2.1. Содержание образовательного процесса в филиале

В соответствии с имеющейся лицензией и свидетельством о государственной аккредитации Губовский институт экономики и права (филиал) ФГБОУ ВО «РГЭУ (РИНХ)» в 2021 году осуществлял подготовку обучающихся по образовательным программам высшего образования (бакалавриат) по двум направлениям подготовки (таблица 1) и по двум программам подготовки специалистов среднего звена (таблица 2).

Таблица 1- Образовательные программы высшего образования, реализуемые в Губовском институте экономики и права (филиале) ФГБОУ ВО «РГЭУ (РИНХ)»

| Код | Наименование образовательной программы | Форма обучения |
|-------------------------|--|----------------------------------|
| 38.03.01 38.03.01.07 | Экономика. Направленность «Финансы и кредит» | заочная |
| 40.03.01 40.03.01.01 | Юриспруденция. Направленность Государственно-правовая | очно-заочная заочная |
| 40.03.01 40.03.01.03 | Юриспруденция. Направленность Уголовно – правовая | очная очно-заочная заочная |

Таблица 2- Образовательные программы среднего профессионального образования, реализуемые в Губовском институте экономики и права (филиале) ФГБОУ ВО «РГЭУ (РИНХ)»

| Код | Наименование образовательной программы | Форма обучения |
|----------|---|------------------|
| 38.02.06 | Финансы | очная |
| 40.02.01 | Право и организация социального обеспечения | очная заочная |

Общая численность студентов обучающихся по программам высшего образования по состоянию на 01.10.2021 составляет 477 человек. Доля студентов, обучающихся за счет средств физических и (или) юридических лиц, составляет почти 100 % (один обучающийся на очной форме за счет средств Федерального бюджета). Из них обучаются на очной форме обучения - 32 человека, что составляет 6,8% от общего контингента высшего образования, на очно-заочной форме – 227 человек, что составляет 47,5% и на заочной форме обучения - 218 человек или 45,6%.

Динамика контингента обучающихся по направлениям подготовки за 3 года показана в таблице 3 и результаты ее свидетельствуют о снижении численности студентов в филиале по образовательным программам высшего образования. Одной из объективных причин уменьшения контингента является ухудшение условий социально-экономического развития города и близлежащих населенных пунктов, в связи с чем выпускники школ и молодежь покидают регион.

Таблица 3- Контингент обучающихся в Гуковском институте экономики и права (филиале) ФГБОУ ВО «РГЭУ (РИНХ)» по направлениям подготовки

| Код | Направление | Форма обучения | Контингент по состоянию на | | |
|---|---------------|----------------|----------------------------|------------|------------|
| | | | 01.10.2019 | 01.10.2020 | 01.10.2021 |
| 38.03.01 | Экономика | очная | | 0 | 2 |
| 40.03.01 | Юриспруденция | очная | 55 | 33 | 30 |
| Итого по очной форме обучения | | | 55 | 33 | 32 |
| 40.03.01 | Юриспруденция | очно-заочная | 143 | 225 | 227 |
| Итого по очно-заочной форме обучения | | | 143 | 225 | 227 |
| 38.03.01 | Экономика | заочная | 211 | 196 | 138 |
| 40.03.01 | Юриспруденция | заочная | 256 | 154 | 80 |
| Итого по заочной форме обучения | | | 467 | 350 | 218 |
| Итого по всем формам обучения | | | 665 | 608 | 477 |
| Приведенный контингент | | | 137,45 | 124,25 | 110,55 |

Контингент обучающихся по очной, очно-заочной и заочной формам обучения на всех курсах в разрезе направлений подготовки 2021 года приведен в таблице 4.

Таблица 4 - Контингент обучающихся в Гуковском институте экономики и права (филиале) ФГБОУ ВО «РГЭУ (РИНХ)» на 01.10.2021

| Направление подготовки | Форма обучения | 1 курс | 2 курс | 3 курс | 4 курс | 5 курс | Итого |
|------------------------|----------------|-----------|------------|---|------------|-----------|------------|
| 38.03.01 Экономика | очная | 2 | 0 | 0 | 0 | - | 2 |
| | заочная | 2 | 40 | 30 | 30 | 36 | 138 |
| 40.03.01 Юриспруденция | очная | 11 | - | 8 (1 за счет средств Федерального бюджета) | 11 | - | 30 |
| | очно-заочная | 2 | 82 | 73 | 47 | 23 | 227 |
| | заочная | 26 | 19 | 17 | 18 | - | 80 |
| Итого | | 43 | 141 | 128 | 106 | 59 | 477 |

Приведенный контингент студентов филиала по программам высшего образования на 01.10.2021 года составляет 110,55 человек.

Контингент обучающихся по программам СПО за три года показан в таблице 5 и динамика его положительна: ежегодно численность обучающихся по программам подготовки специалистов среднего звена увеличивается: в 2021 году на 14,06% больше, чем в 2020 году и на 64,7% больше, чем в 2019 году, это говорит о потребности города в специалистах среднего звена и показывает эффективность использования материально-

технических, финансовых и интеллектуальных ресурсов филиала в учебном процессе.

Таблица 5- Контингент обучающихся в Гуковском институте экономики и права (филиале) ФГБОУ ВО «РГЭУ (РИНХ)» по специальностям среднего профессионального образования

| Код | Направление | Форма обучения | Контингент по состоянию на | | |
|--|---|----------------|----------------------------|------------|------------|
| | | | 01.10.2019 | 01.10.2020 | 01.10.2021 |
| 38.02.06 | Финансы | очная | - | 10 | 8 |
| 40.02.01 | Право и организация социального обеспечения | очная | 89 | 111 | 111 |
| Итого по очной форме обучения | | | 89 | 121 | 119 |
| 40.03.01 | Право и организация социального обеспечения | заочная | 44 | 71 | 100 |
| Итого по заочной форме обучения | | | 44 | 71 | 100 |
| Итого по всем формам обучения | | | 133 | 192 | 219 |
| Приведенный контингент | | | 93,4 | 128,1 | 129 |

Контингент обучающихся по очной и заочной формам обучения на всех курсах в разрезе специальностей среднего профессионального образования приведен в таблице 6

Таблица 6- Контингент обучающихся в Гуковском институте экономики и права (филиале) ФГБОУ ВО «РГЭУ (РИНХ)» по специальностям среднего профессионального образования на 01.10.2021

| Специальность | Форма обучения | 1 курс | 2 курс | 3 курс | 4 курс | Итого |
|---|----------------|-----------|-----------|-----------|----------|------------|
| 40.02.01 «Право и организация социального обеспечения» (на базе основного общего образования) | очная | 27 | 31 | 23 | - | 81 |
| 40.02.01 «Право и организация социального обеспечения» (на базе среднего общего образования) | очная | 14 | 16 | - | - | 30 |
| 38.02.06 Финансы (на базе основного общего образования) | очная | - | -8 | | - | 8 |
| Итого по очной форме обучения | | 41 | 55 | 23 | - | 119 |

| | | | | | | |
|---|---------|-----------|-----------|-----------|----------|------------|
| 40.02.01 «Право и организация социального обеспечения» (на базе основного общего образования) | заочная | 14 | 10 | 14 | 7 | 45 |
| 40.02.01 «Право и организация социального обеспечения» (на базе среднего общего образования) | заочная | 16 | 17 | 22 | - | 55 |
| Итого по заочной форме обучения | | 30 | 27 | 36 | 7 | 100 |
| Итого по всем формам обучения | | 71 | 82 | 59 | 7 | 219 |

Общая численность студентов обучающихся по программам среднего профессионального образования по состоянию на 01.10.2021 г. составляет 219 человек. Доля студентов, обучающихся за счет средств физических и (или) юридических лиц, составляет 100 %. Из них обучаются на очной форме обучения - 119 человек, что составляет 54,34% от общей численности обучающихся по программам СПО, на заочной форме обучения - 100 человек, что составляет 45,66%. Приведенный контингент студентов филиала по программам среднего профессионального образования на 01.10.2021 года составляет 129,0 человек.

Приведенный контингент студентов филиала по высшему и среднему профессиональному образованиям на 01.10.2021 года составляет 239,55 человек.

На 01 октября 2021 года в филиале обучалось 13 студентов-граждан иностранных государств Украины, Абхазии, Азербайджана, Армении, Узбекистана. Получают высшее образование: очная форма обучения – 3 человека, что составляет 9,4% от общей численности студентов очной формы обучения; 5 студентов на очно-заочной форме обучения, что составляет 2,2% от общей численности студентов очно-заочной формы обучения; 1 студент на заочной форме обучения, что составляет 0,46% от общей численности студентов заочной формы обучения; среднее профессиональное образование: очная форма обучения – 4 человека иностранных граждан, что составляет 3,36% от общей численности студентов очной формы обучения.

В 2021 году прием абитуриентов по направлениям подготовки бакалавров и специальностям среднего профессионального образования осуществлялся с учетом изменений в Правилах приема университета на 2021-2022 учебный год и приведен в таблицах 7 и 8.

Таблица 7- Прием абитуриентов в филиал по направлениям подготовки

| Код | Направление подготовки | Форма обучения | Прием по состоянию на | | |
|--------------------------------------|------------------------|----------------|-----------------------|------------|------------|
| | | | 01.10.2019 | 01.10.2020 | 01.10.2021 |
| 38.03.01 | Экономика | очная | 3 | 0 | 2 |
| 40.03.01 | Юриспруденция | очная | 5 | 0 | 10 |
| Итого по очной форме обучения | | | 8 | 0 | 12 |

Продолжение таблицы 7.

| | | | | | |
|--|---------------|---------|------------|------------|-----------|
| 38.03.01 | Экономика | заочная | 34 | 43 | 0 |
| 40.03.01 | Юриспруденция | заочная | 14 | 20 | 25 |
| Итого по заочной форме обучения | | | 48 | 63 | 25 |
| Итого по всем формам обучения | | | 116 | 143 | 37 |

Таблица 8- Прием абитуриентов в Гуковский институт экономики и права по специальностям СПО

| Код | Специальность | Форма обучения | Прием по состоянию на | | |
|--------------------------------------|---|----------------|-----------------------|------------|------------|
| | | | 01.10. 2019 | 01.10.2020 | 01.10.2021 |
| 40.02.01 | Право и организация социального обеспечения | очная | 41 | 51 | 40 |
| 38.02.06 | Финансы | очная | 0 | 10 | 0 |
| Итого по очной форме обучения | | | 41 | 61 | 40 |
| 40.02.01 | Право и организация социального обеспечения | заочная | 27 | 16 | 38 |
| Итого по всем формам обучения | | | 68 | 77 | 78 |

Анализ динамики приема абитуриентов по направлениям подготовки и по программам подготовки специалистов среднего звена является индикатором устойчивости филиала на рынке образовательных услуг за последние три года.

Гуковский институт экономики и права осуществляет образовательную деятельность по учебным планам, разработанными в соответствии с Федеральными государственными образовательными стандартами высшего образования и утвержденными Ученым советом университета.

Учебные планы по направлениям подготовки «Экономика» и «Юриспруденция» включают в себя базовую и вариативную части, дисциплины по выбору, практики, государственную итоговую аттестацию, факультативные дисциплины. Распределение часов по курсам и семестрам выдержано в границах, предусмотренных Федеральными государственными образовательными стандартами.

Формы контроля, представленные в учебном плане, также соответствуют требованиям Федеральных государственных образовательных стандартов.

Организация учебного процесса в филиале проходит в соответствии с утвержденным графиком учебного процесса. Учебный год в филиале начинается 1 сентября и заканчивается 31 августа, делится на 2 семестра, занятия проводятся в соответствии с расписанием.

Промежуточная аттестация на очной, очно-заочной и заочной формах обучения проводится согласно графика учебного процесса.

В учебный процесс активно внедряются новые формы и методы обучения, средства активизации познавательной деятельности студентов, организации их самостоятельной работы, использования компьютерных технологий и электронно-информационной образовательной среды (ЭИОС).

Значительное место в повышении качества подготовки бакалавров занимает научно-исследовательская работа студентов, подготовка курсовых работ, рефератов по актуальным проблемам экономики и права. Студенты и преподаватели филиала также принимают активное участие в работе региональных, всероссийских, международных конференций, проводимых ФГБОУ ВО «РГЭУ (РИНХ)» и другими образовательными организациями как России, так и за ее пределами.

Учебный процесс в филиале ориентирован на усиление связи с практикой. С этой целью заключены договоры о практической подготовке обучающихся, заключаемые между университетом, структурным подразделением которого является филиал, и организациями и предприятиями, осуществляющими деятельность по профилю соответствующей образовательной программы. Филиал поддерживает связь с предприятиями и учреждениями, где работают выпускники филиала. Это позволяет оценить качество подготовки обучающихся с практической стороны и при необходимости внести коррективы в организацию учебного процесса.

Образовательный процесс обеспечен необходимой учебной литературой по всем дисциплинам учебных планов, а также учебно-методическими материалами университета и материалами, разработанными и изданными в филиале.

В учебный процесс внедряются современные формы обучения, внедрена модульно-рейтинговая система обучения. Используются деловые игры и ситуационные задачи при проведении практических занятий. Студентам предлагаются тестовые задания для проверки своих знаний по изучаемым дисциплинам. Для проведения текущего контроля успеваемости и промежуточной аттестаций по каждой дисциплине реализуемых образовательных программ разрабатываются фонды оценочных средств.

С 2018 года в Гуковском институте экономики и права осуществляется подготовка специалистов среднего звена по специальности 40.02.01 «Право и организация социального обеспечения», с 2020 года - по специальности 38.02.06 «Финансы».

Образовательные программы 40.02.01 «Право и организация социального обеспечения» и 38.02.06 «Финансы» реализуются в соответствии с федеральными государственными образовательными стандартами среднего профессионального образования.

Таблица 9- Образовательные программы СПО

| Код (шифр) | Наименование ОП | Уровень подготовки выпускников | Форма обучения | Квалификация |
|------------|---|--------------------------------|------------------|--------------|
| 40.02.01 | Право и организация социального обеспечения | базовый | очная заочная | юрист |
| 38.02.06 | Финансы | базовый | очная | финансист |

Учебные планы по специальностям 40.02.01 «Право и организация социального обеспечения» и 38.02.06 «Финансы» включают в себя общеобразовательный учебный цикл, учебные циклы (профессиональные модули, междисциплинарные курсы, дисциплины), практики, итоговую аттестацию.

По всем дисциплинам и практикам образовательных программ имеются рабочие программы, программы промежуточной аттестации, фонды оценочных средств, методические указания. Определены базы прохождения производственных и преддипломных практик. Реализация образовательных программ обеспечивается доступом каждого обучающегося к базам данных и библиотечным фондам, формируемым по полному перечню дисциплин (модулей) ППСЗ. Во время самостоятельной подготовки обучающиеся обеспечены доступом к сети Интернет. Каждый обучающийся обеспечен не менее, чем одним учебным печатным и/или электронным изданием по каждому междисциплинарному курсу.

Библиотечный фонд обеспечен печатными и/или электронными изданиями основной и

дополнительной литературы по дисциплинам всех циклов. Перечень ресурсов информационно-телекоммуникационной сети Интернет, программного обеспечения, информационных справочных систем определены в рабочей программе по каждой дисциплине

2.2. Информационно-методическое обеспечение образовательного процесса

Информационно-методическое обеспечение реализуемых образовательных программ организовано в соответствии с действующими федеральными государственными образовательными стандартами

Учебная и учебно-методическая литература, включенная в рабочие программы дисциплин всех направлений подготовки и специальностей в сфере среднего профессионального образования, отвечает требованиям достаточности и современности.

По всем дисциплинам направлений подготовки в филиале имеются рабочие программы, методические указания по изучению дисциплины, методические указания по выполнению практических и лабораторных работ, методические указания по выполнению курсовых работ и рефератов, методические указания по самостоятельной работе студентов, методические указания по прохождению практик, фонды оценочных средств (тесты, задания, вопросы для экзамена, зачета), интерактивные технологии, дополнительный материал (словари, глоссарии).

Электронная информационно-образовательная среда филиала обеспечивает доступ к учебным планам, рабочим программам дисциплин и практик через сайт организации; ход образовательного процесса, результаты промежуточной аттестации и результаты освоения программы бакалавриата осуществляется через сервер организации. Сформированы электронные портфолио обучающихся с сохранением работ обучающихся, рецензий и оценок. В 2021 году библиотека, как и в предыдущие годы, на основании договоров университета с ООО «НексМедиа» и с оператором «Национальной электронной библиотеки – ФГБУ «РГБ» предоставляла безвозмездный доступ пользователям филиала к электронно-библиотечной системе «Университетская библиотека ONLINE» (базовой коллекции) и к объектам Национальной электронной библиотеки. Электронно-библиотечная система «ЭБС IPR BOOKS» Лицензионный договор № 7716/21 от 11 февраля 2021г. на предоставление доступа к ЭБС IPRbooks, осуществляется с любого компьютера из любой географической точки, в которой имеется подключение к сети Интернет, Электронно-библиотечной системе «ЭБС ibooks.ru (Айбукс.ру)». Доступ для пользователей, в соответствии с Лицензионным договором № 31-05/21к от 05 мая 2021г. на предоставление доступа к ЭБС Ibooks. Взаимодействие между участниками образовательного процесса осуществляется посредством имеющихся в организации сети «Интернет», учебного портала. Используется система видеоконференций со свободным доступом. Функционирование электронно-информационной образовательной среды обеспечивается работниками отдела организации информационных технологий и технических средств обучения.

Фонд библиотеки является многоотраслевым. В нем представлена учебная, учебно-методическая, научная, справочная литература, периодические издания по всем направлениям подготовки и специальностям, реализуемым в филиале. Общее количество единиц хранения фонда библиотеки для обучающихся, получающих высшее и среднее профессиональное образование, составляет 16481 экземпляра основной и дополнительной литературы на общую сумму более 2 492 500 рублей, 131 455 экземпляров на электронных носителях. Библиотечный фонд филиала укомплектован изданиями основной учебной литературы из расчета обеспечения каждого обучающегося минимумом обязательной учебной литературы по всем циклам дисциплин, реализуемых образовательными программами.

Студенты филиала имеют доступ к современным информационным базам, электронно-библиотечным системам, выход в сеть «Интернет».

Библиотека располагает фондом периодических изданий в количестве 13

наименований. В 2021 году расходы на периодические издания составили более 12 500 рублей.

Библиотечный фонд филиала комплектуется на основе заявок преподавателей, каталогов книготорговых фирм.

В библиотеке филиала оформлялись выставки, которые знакомили студентов и преподавателей с новинками литературы, с материалами проведенных конференций, научными публикациями преподавателей РГЭУ (РИНХ) и Гуковского института экономики и права. В помощь студентам составлены рекомендательные списки литературы для написания рефератов, курсовых и выпускных квалификационных работ.

Филиал обеспечивает каждого студента, получающего высшее или среднее профессиональное образование, основной учебной и учебно-методической литературой, методическими пособиями, необходимыми для организации образовательного процесса по всем дисциплинам образовательных программ в соответствии с требованиями федеральных государственных образовательных стандартов.

Обеспеченность печатными учебными изданиями на одного студента составляет 149,08 единиц. Обучающиеся имеют доступ к современным профессиональным базам данных и информационным справочным правовым системам, состав которых определен в рабочих программах дисциплин.

Учебный процесс обеспечен компьютерами в 2 компьютерных классах, в аудиториях для самостоятельной работы, библиотеке. На балансе филиала находятся 101 компьютер с различной сервисной аппаратурой, 60 компьютеров используются обучающимися в образовательных целях и подключены к сети «Интернет».

2.3. Востребованность выпускников

Тенденцией осуществления эффективной деятельности в сфере оказания образовательных услуг является организация системной работы в области трудоустройства выпускников. Оказание содействия в трудоустройстве студентов и выпускников является одним из основных направлений деятельности филиала.

В филиале накоплен определенный опыт работы по трудоустройству выпускников.

Особое внимание в филиале уделяется развитию эффективной системы содействия трудоустройству и адаптации выпускников к условиям современного рынка труда.

Основными задачами деятельности филиала в этом направлении являются:

1. Создание и поддержка информационного банка вакансий для трудоустройства выпускников и вакансий по временной занятости на основе данных, предоставляемых Государственным учреждением «Центр занятости населения города Гуково»

2. Формирование базы данных обучающихся и выпускников филиала.

3. Организация работы по консультированию выпускников по вопросам поиска работы с привлечением специалистов по трудоустройству Государственного учреждения «Центр занятости населения города Гуково», предоставление информации о рынке труда, способствующей их успешному трудоустройству.

4. Ведение целенаправленной профориентационной работы и работы по профессиональному самоопределению обучающихся филиала.

5. Осуществление взаимодействия с предприятиями, организациями и иными работодателями по вопросам трудоустройства, взаимодействие с местной властью по проблемам трудоустройства.

Основными мероприятиями по вопросу трудоустройства обучающихся и выпускников филиала являются:

- информирование обучающихся о вакансиях и ситуации на рынке труда; советы по поиску работы и трудоустройству, помощь в составлении резюме и подготовке к собеседованию;

- рекламирование качества образования в филиале потенциальным работодателям с целью увеличения потока интересных вакансий для студентов и выпускников;

- налаживание связей с компаниями-работодателями и знакомство обучающихся с ними в рамках различных карьерных мероприятий;
- распространение информационных материалов, представляющих интерес для выпускников филиала;
- привлечение работодателей к участию в учебном процессе и научно-исследовательской работе обучающихся;
- поддержка связи с молодыми специалистами-выпускниками на протяжении двух-трех лет является одним из элементов системы профориентационной деятельности филиала, т.к. с их помощью на предприятиях, где работают наши выпускники, создается «кадровый резерв вакансий», который впоследствии заполняется будущими выпускниками филиала;
- при выборе мест прохождения практики обучающимися предпочтение отдается предприятиям, учреждениям и организациям, планирующим в перспективе трудоустроить выпускников филиала;
- оказание практической помощи обучающимся в течение срока обучения и во время прохождения производственной практики к самостоятельному поиску мест трудоустройства;
- организация консультационной работы с обучающимися по вопросам самоопределения, информирование о состоянии рынка труда;
- участие в ярмарках вакансий «Будь востребованным»;
- участие в региональных молодежных проектах «Я – успешный предприниматель».

Обучающиеся и выпускники имеют возможность: получить комплексную (профессиональную, правовую) консультационную помощь специалистов по правилам составления резюме, сопроводительного, рекомендательного письма, техники ведения телефонных переговоров с работодателем, заключению трудового договора, оплате и нормированию труда, гарантиям и компенсациям работникам и т.д.

В рамках реализации оказания помощи в трудоустройстве выпускников организуется взаимодействие: с органами местного самоуправления, ГУ «Центр занятости населения города Гуково», ГУ «Центр занятости населения города Зверево», Государственное казенное учреждение Ростовской области «Центр занятости населения города Красный Сулин», предприятиями и организациями различной организационно-правовой формы.

Проведенная работа по мониторингу результатов трудоустройства выпускников, позволяет получить информацию о востребованности выпускников на рынке труда, оказать помощь будущим выпускникам в поиске работы. В практику работы филиала вошло проведение анкетирования выпускников по качеству обучения в филиале, организации научной и досуговой деятельности.

Несмотря на высокую конкуренцию в сфере занятости, выпускники филиала успешно ее выдерживают. Они востребованы по всем направлениям подготовки и специальностям в г. Гуково, регионе и за пределами Ростовской области

Итоги трудоустройства выпускников в 2021 году

Таблица 10-Численность выпускников 2021 года

| Направление подготовки | Количество выпускников по очной форме обучения | Количество выпускников по заочной форме обучения |
|------------------------|--|--|
| 38.03.01 Экономика | - | 52 |
| 40.03.01 Юриспруденция | 13 | 98 |
| Итого | 13 | 150 |

В 2021 году по очной форме обучения выпущено 13 человек, из них: призваны в ряды ВС РФ – 2 чел., отпуск по уходу за ребенком – 1 чел., обучение в магистратуре – 2 чел., трудоустроены – 8 чел. Одним из критериев востребованности выпускников является

количество их обращений в службу занятости населения по вопросам трудоустройства.

Согласно информации центра занятости и трудоустройства г. Гуково за последний год выпускники филиала в службу занятости населения по вопросам трудоустройства не обращались и на учете в ГКУ РО «Центр занятости населения города Гуково» не состоят.

2.4. Система менеджмента качества в филиале

Важнейшим показателем деятельности Гуковского института экономики и права является качество подготовки выпускников. Этот показатель определяет привлекательность филиала для потенциальных потребителей и обеспечивает его конкурентоспособность на рынках образовательных услуг и трудовых ресурсов. В соответствии с требованиями Федерального закона от 29.12.2012 № 273-ФЗ «Об образовании в Российской Федерации» образовательная организация обязана проводить самообследование, обеспечить функционирование внутренней системы оценки качества образования, что, в свою очередь, осуществимо в рамках системы менеджмента качества (СМК).

Модель системы менеджмента качества «РГЭУ (РИНХ)» основана на процессном подходе по ГОСТ Р ИСО 9001-2015 (ISO 9001:2015), регистрационный № РОСС RU. 0001.13 ФК04 от 08.12.2021г., срок действия до 08.12.2024г.

Филиал осуществляет контроль качества подготовки бакалавров в соответствии с требованиями и методикой, предложенной отделом управления качеством РГЭУ (РИНХ). Под его руководством в филиале проводятся работы по развитию СМК с целью повышения качества процессов, а также гарантий обеспечения подготовки высококвалифицированных специалистов. Анализ эффективности данной системы включает в себя оценку уровня требований при приеме обучающихся, эффективность системы контроля текущих и промежуточных аттестаций, оценку качества подготовки выпускников.

Работа в рамках развития Системы менеджмента качества в Гуковском институте экономики и права реализуется по следующим основным направлениям:

- разработка и реализация технологий менеджмента качества;
- создание системы мониторинга основных направлений деятельности филиала.

За отчетный период в рамках реализации программы по развитию СМК были проведены следующие виды работ:

-на заседании Совета филиала утверждены цели в области качества на 2021 год, регулярно обсуждается ход их выполнения;

-кафедрой филиала утверждены цели в области качества, на заседаниях кафедры осуществляется контроль за уровнем достижения поставленных целей;

-регулярно проводится мониторинг удовлетворенности потребителей. С этой целью собирается и анализируется информация от работодателей, проводится анкетирование студентов и выпускников;

-контролируются планы повышения квалификации профессорско-преподавательским составом;

-информирование профессорско-преподавательского состава кафедры по вопросам развития СМК, повышения качества образовательного процесса.

Стратегия, цели, задачи, планы, политика в области качества подготовки бакалавров становятся вопросами обсуждения на заседаниях кафедры, учитываются при составлении и утверждении индивидуальных планов преподавателей. Заведующий кафедрой регулярно посещает лекции, практические и семинарские занятия преподавателей. Результаты посещений обсуждаются на заседаниях кафедр. На заседании кафедры утверждаются экзаменационные билеты и вопросы к зачетам.

В план работы кафедры внесены вопросы качества подготовки бакалавров, проведение открытых лекций и практических занятий, обсуждение учебных и учебно-методических материалов, вопросы о проведении научно-практических конференций и другое. Заведующий кафедрой лично участвует в реализации политики филиала в области качества,

осуществляет непосредственный контроль за выполнением требований федеральных государственных образовательных стандартов. На заседании кафедры обсуждаются планы работ и ход их выполнения.

НИР студентов отслеживается через протоколы проведения научных конференций различного уровня (соответствующая документация имеется в делах кафедры), заседаний научного кружка «Поиск». На кафедре проводятся обсуждения методических работ, заслушиваются лекционные материалы преподавателей кафедры. Организованы регулярные взаимопосещения лекций и практических занятий с обсуждением их результатов на заседаниях кафедры.

Гуковский институт экономики и права в полном объеме обеспечен всей нормативной документацией в рамках СМК, успешно применяет ее в работе, что способствует повышению качества образовательного процесса. С целью изучения качества преподавания учебных дисциплин и профессионального мастерства преподавателей студенты филиала приняли участие в проведении анкетирования «Преподаватель глазами студентов». Анализ результатов анкетирования обсуждается на заседаниях совета филиала, кафедры, разрабатывается система мер по совершенствованию педагогической деятельности отдельных преподавателей.

Приоритетными направлениями совершенствования организации учебного процесса в филиале являются: развитие информационной образовательной среды, внедрение в учебный процесс инновационных образовательных технологий, использование передового опыта отечественной высшей школы, организация учебного процесса с использованием зачетных единиц и балльно-рейтинговой системы обучения. Преподаватели филиала при проведении лекций, семинарских занятий используют деловые и ролевые игры, коллоквиумы, ток-шоу, круглые столы, конференции и т.д.

В практику работы филиала вошло проведение рейтинга знаний студентов очной формы обучения (два раза в учебный год), результаты которого отражены в таблицах 11 и 12.

Наилучший результат по рейтингу знаний во втором семестре 2020/2021 учебного года показали студенты группы ЮР - 621, качество знаний составляет 95,0%; при успеваемости 100, а в первом семестре 2021/2022 учебного года показали студенты группы ЮР - 641, качество знаний составляет 80,0% при 92,7% успеваемости.

Таблица 11- Сведения о результатах рейтинга знаний обучающихся очной формы обучения во 2-ом семестре 2020/2021 учебного года (в процентах)

| Код, направление подготовки | 2020/2021 учебный год | | | | | |
|-----------------------------|-----------------------|---------------------------|----------------|---------------------------|----------------|---------------------------|
| | 2 курс | | 3 курс | | 4 курс | |
| | % успеваемости | получили оценки «4» и «5» | % успеваемости | получили оценки «4» и «5» | % успеваемости | получили оценки «4» и «5» |
| 40.03.01 Юриспруденция | 100 | 95 | 92 | 70 | 100 | 75,4 |

Таблица 12- Сведения о результатах рейтинга знаний студентов очной формы обучения в 1-ом семестре 2021/2022 учебного года (в процентах)

| | 2020/2021 учебный год |
|--|-----------------------|
| | |

| Код, направление подготовки | 2 курс | | 3 курс | | 4 курс | |
|-----------------------------|----------------|--------------------|----------------|--------------------|----------------|--------------------|
| | % успеваемости | получили «4» и «5» | % успеваемости | получили «4» и «5» | % успеваемости | получили «4» и «5» |
| 40.03.01 Юриспруденция | 98,2 | 70,9 | 92,5 | 77,5 | 92,7 | 80 |

Важным заключительным этапом в оценке качества подготовки бакалавров, результатом деятельности всего профессорско-преподавательского состава филиала является государственная итоговая аттестация. Для обучающихся филиала разработаны необходимые учебно-методические материалы по подготовке к государственной итоговой аттестации, организована работа по подготовке выпускных квалификационных работ.

Работа государственных экзаменационных комиссий организована в соответствии с требованиями положения «О порядке проведения государственной итоговой аттестации по образовательным программам высшего образования – программам бакалавриата, программам специалитета и программам магистратуры», утвержденного Ученым советом университета от 12 мая 2020 г. протокол №9.

Все необходимые для работы ГЭК документы, оформленные установленным образом, предоставляются в срок.

Государственные экзаменационные комиссии отмечают высокий уровень подготовки большинства выпускников, глубокое знание ими материала и способность к анализу ситуации. Студенты показали хорошие знания основополагающих и нормативных документов, первоисточников, опыта российской и зарубежной экономической деятельности. Тематика представленных к защите выпускных квалификационных работ в целом актуальна и отличается новизной. Работы имеют определенную практическую и, в ряде случаев, научную ценность. Некоторым выпускникам было рекомендовано продолжить начатые ими исследования при дальнейшем обучении в магистратуре и аспирантуре.

Государственные экзаменационные комиссии в филиале создаются по каждому направлению подготовки под председательством, как правило, из числа лиц, не работающих в РГЭУ (РИНХ), являющихся ведущими специалистами – представителями работодателей или их объединений в соответствующей области профессиональной деятельности. Состав государственных экзаменационных комиссий формируется из преподавателей ФГБОУ ВО «РГЭУ (РИНХ)», работодателей и утверждается приказом ректора университета.

Государственная итоговая аттестация включает:

- подготовку и сдачу государственного экзамена;
- подготовку и защиту выпускной квалификационной (дипломной) работы.

По результатам работы Государственных экзаменационных комиссий из 163 выпускников, допущенных к государственной итоговой аттестации, успешно сдали государственные экзамены и защитили выпускные квалификационные работы-163 человека. Получили дипломы с отличием 5 выпускников очной формы обучения, что составляет 38,5% от общего количества студентов очной формы обучения.

Таблица 13- Итоги государственной итоговой аттестации в 2021 году

| | Оценки в абсолютных числах и процентах | Число лиц, | Число |
|--|--|------------|-------|
|--|--|------------|-------|

| Наименование дисциплины | Отлично | | Хорошо | | Удовлетв. | | Неудовл | | полностью сдавших экзамены | | лиц, не прошедших ГИА |
|---|-----------|-------------|------------|-------------|-----------|-------------|---------|---|----------------------------|-----------------------------------|-----------------------|
| | кол | % | кол | % | кол | % | кол | % | Все го | Из них получили диплом с отличием | |
| Направление подготовки 40.03.01 «Юриспруденция» | | | | | | | | | | | |
| Государственный экзамен (очная форма обучения) | 7 | 54 | 5 | 38,4 | 1 | 7,6 | - | - | 13 | 5 | - |
| Государственный экзамен (заочная форма обучения) | 30 | 30,6 | 53 | 54,1 | 15 | 15,3 | - | - | 98 | - | - |
| ИТОГО | 37 | 33,3 | 58 | 52,3 | 16 | 14,4 | - | - | 111 | 5 | - |
| Направление подготовки 38.03.01 «Экономика» профиль 38.03.01.07 «Финансы и кредит» | | | | | | | | | | | |
| Государственный экзамен (заочная форма обучения) | 19 | 36,5 | 25 | 48,1 | 8 | 15,4 | - | - | 52 | - | - |
| Защита выпускной квалификационной работы (заочная форма обучения) | 27 | 51,9 | 24 | 46,2 | 1 | 1,9 | - | - | 52 | - | - |
| ИТОГО | 46 | 44,2 | 49 | 47,1 | 9 | 8,7 | - | - | 52 | - | - |
| Итого по филиалу | 83 | 38,6 | 107 | 49,8 | 25 | 11,6 | - | - | 163 | 5 | - |

Средний балл государственной итоговой аттестации выпускников очной формы обучения в 2020/2021 учебном году по направлению 40.03.01 «Юриспруденция» профиль 40.03.01.03 уголовно-правовой – 4,46.

Средний балл государственной итоговой аттестации выпускников заочной формы обучения в 2020/2021 учебном году по направлению 38.03.01 «Экономика» профиль 38.03.01.07 «Финансы и кредит» -4,36; по направлению 40.03.01 «Юриспруденция» – 4,15.

2.5. Кадровое обеспечение образовательного процесса

В 2021 году учебный процесс в филиале обеспечивали 39 человек профессорско-преподавательского состава, 1 научный сотрудник и 4 человека учебно-вспомогательного персонала.

Процент преподавателей, имеющих ученые степени кандидата, доктора наук или ученые звания доцента, профессора составляет 64,1%, из них: докторов наук – 3 человека, что составляет 7,7% от общего числа профессорско-преподавательского состава, кандидатов наук – 22 человека, это 56,4% от общего числа ППС.

Из общего числа профессорско-преподавательского состава филиала:

- штатных преподавателей - 6 человек, из них: доктора наук составляют 16,6%, кандидаты наук - 83,3%;
- штатных совместителей – 17 человек, из них: доктора наук составляют 11,7%, кандидаты наук – 76,4%;
- внешних совместителей – 6 человек;
- внутренних совместителей – 10 человек.

Доля научно-педагогических работников, имеющих базовое образование, соответствующее профилю преподаваемых дисциплин (модулей), в общем числе научно-

педагогических работников, реализующих программы бакалавриата, составляет более 90%.

В филиале функционирует кафедра экономических, естественно-научных и гуманитарных дисциплин.

В 2021 году работу кафедры обеспечивали 18 преподавателей, из них:

- имеют ученую степень доктора наук 2 человека, что составляет 11,1% от ППС кафедры;

- ученую степень кандидата наук имеют 11 человек, что составляет 61,1%, таким образом, на кафедре с учеными степенями и званиями работает 13 преподавателей, т.е. 72,2% от состава кафедры.

На кафедре экономических, естественно-научных и гуманитарных дисциплин 5 преподавателей не имеют ученой степени, но их базовое образование соответствует профилю преподаваемых дисциплин.

Средний возраст профессорско-преподавательского состава кафедры составляет 53,9 года:

Преподаватели филиала используют различные формы повышения квалификации:

-повышение квалификации по профилю преподаваемых дисциплин через профессиональную переподготовку или курсы повышения квалификации;

-стажировка в профильных организациях, деятельность которых связана с направленностью (профилем) реализуемых программ бакалавриата или программ подготовки специалистов среднего звена.

Результаты повышения квалификации в 2021 году отражены в таблице 14.

Таблица 14- Результаты повышения квалификации преподавателями филиала в 2021 году

| № п/п | Профессиональная переподготовка, курсы повышения квалификации | Наименование программы | Количество академических часов | Количество участников |
|-------|---|--|--------------------------------|-----------------------|
| 1. | Профессиональная переподготовка | Философия: теория и методика преподавания в общеобразовательной организации | 300 | 1 чел. |
| 2. | Курсы повышения квалификации | Инновационные подходы реализации государственной молодежной политики | 18 | 4 чел. |
| 3. | Курсы повышения квалификации | Организация работы с обучающимися с ограниченными возможностями здоровья (ОВЗ) | 18 | 25 чел. |
| 4. | Курсы повышения квалификации | Подготовка учащихся к ЕГЭ по математике в рамках ФГОС | 72 | 1 чел. |
| 5. | Курсы повышения квалификации | Использование активных методов обучения при преподавании экономики в современном образовании | 36 | 1 чел. |

Продолжение таблицы 14

| | | | | |
|----|------------------------------|--|----|--------|
| 6. | Курсы повышения квалификации | Профессиональная компетентность педагога в | 36 | 1 чел. |
|----|------------------------------|--|----|--------|

| | | | | |
|----|------------------------------|-------------------------------|----|--------|
| | | условиях внедрения ФГОС | | |
| 7. | Курсы повышения квалификации | Курс разговорного английского | 62 | 1 чел. |

В сфере среднего профессионального образования по состоянию на 01.10.2021 образовательные программы 40.02.01 «Право и организация социального обеспечения» и 38.02.06 «Финансы» реализует педагогический коллектив в составе 26 человек, из них 6 преподавателей - штатные, 8 преподавателей – штатные совместители, 1 преподаватель – внешний совместитель, 11 преподавателей работают на условиях почасовой оплаты.

Реализация ППССЗ по специальностям обеспечивается педагогическими кадрами, имеющими высшее образование, соответствующее профилю преподаваемой дисциплины (модуля).

Преподаватели, имеющие ученую степень кандидата наук 11 человек, что составляет 42,3 %; преподавателей, имеющих высшую категорию – 3 человека или 11,5% от общего числа преподавательского состава; преподавателей, имеющих первую категорию - 1 человек или 3,8 % от общего числа преподавательского состава.

Таблица 15- Анализ индикаторов показателя кадрового потенциала на 01.10.2021

| № п/п | Индикаторы показателя кадрового потенциала | Факт(%) |
|-------|--|---------|
| 1 | Доля преподавателей с высшим образованием | 100 |
| 2 | Доля преподавателей, имеющих квалификационные категории: | 15,3 |
| | из них: | |
| | первая | 3,8 |
| | высшая | 11,5 |
| 3 | Доля преподавателей, имеющих ученую степень | 42,3 |

Все преподаватели регулярно получают дополнительное профессиональное образование по программам повышения квалификации, не реже 1 раза в 3 года.

Средний возраст профессорско-преподавательского состава составляет 51,1 лет.

Среди преподавателей, реализующих программы профессиональных модулей, есть действующие работники Муниципального автономного учреждения «Многофункциональный центр предоставления государственных и муниципальных услуг г. Гуково» (МАУ «МФЦ» г. Гуково); Муниципального бюджетного учреждения «Центр социального обслуживания граждан пожилого возраста и инвалидов» г. Гуково; Муниципального унитарного предприятия ПФР «Гарант»; Адвокатской палаты Ростовской области.

В целях совершенствования методического обеспечения учебного процесса, оказания методической помощи преподавателям, работающим в сфере СПО, сформированы и активно работают две цикловые методические комиссии (ЦМК):

- ЦМК общеобразовательных дисциплин (председатель Буракова Л.Г., преподаватель высшей категории)

- ЦМК профессиональных дисциплин (председатель Толков Д.В., к.ю.н., преподаватель филиала).

Председатели ЦМК утверждаются приказом ректора ФГБОУ ВО «РГЭУ (РИНХ)» сроком на один учебный год.

В течение 2021 года на заседаниях ЦМК были рассмотрены следующие основные вопросы учебно-методической деятельности:

- разработка программ подготовки специалистов среднего звена по специальности, реализуемой филиалом;
- характеристика уровня подготовленности студентов нового набора;
- изменения в законодательстве, касающиеся деятельности образовательных организаций, реализующих программы СПО;
- развитие научно-исследовательской деятельности обучающихся;
- методическое обеспечение внеаудиторной самостоятельной работы обучающихся;
- методическое обеспечение практических занятий обучающихся;
- рассмотрение тематики курсовых работ, индивидуальных проектов;
- рассмотрение Программ итоговой аттестации по специальности;
- рассмотрение программ промежуточной аттестации по ОУД, МДК и ПМ;
- рассмотрение программ учебной, производственной, преддипломной практик по специальности и другие.

За отчетный период педагогическим коллективом проделана целенаправленная работа по совершенствованию методического обеспечения компонентов программ подготовки специалистов среднего звена по специальностям. Все дисциплины, МДК, профессиональные модули обеспечены учебно - методическими комплексами, содержащими материалы по организации учебных занятий, лабораторных, практических работ, а также самостоятельной работы обучающихся.

III. НАУЧНО-ИССЛЕДОВАТЕЛЬСКАЯ ДЕЯТЕЛЬНОСТЬ

Научно-исследовательская работа в филиале в 2021 году велась по двум направлениям:

- проблемы и перспективы развития экономики региона
- проблемы правового регулирования в регионе

Таблица 16.-Научные направления филиала

| № | Название научного направления | Ведущие ученые в данном направлении |
|----|---|--|
| 1 | Проблемы и перспективы развития экономики региона | Комарова А.И., к.э.н. доцент Ноздрачев С.А., к.э.н. Шмелев А.В., к.э.н. |
| 2. | Проблемы правового регулирования в регионе | Шевченко А.М., д.с.н. профессор Макаренко О.Н., к.ю.н., доцент Толков Д.В., к.ю.н., доцент |

Научная деятельность в Гуковском институте экономики и права является составной частью подготовки бакалавров направлений 38.03.01 «Экономика» и 40.03.01 «Юриспруденция».

Научно-исследовательская работа филиала основывается на следующих приоритетных положениях:

- научно-исследовательская деятельность преподавателей;
- возможность каждому студенту заниматься научными исследованиями под руководством преподавателей;
- результативность научных исследований (защита диссертаций, публикаций и т.д.);
- организация и проведение научно-практических конференций молодых ученых аспирантов, студентов, преподавателей.

Выполнена научно-исследовательская работа, финансируемая за счет средств хоздоговора, на тему: «Управление финансовыми рисками на предприятии малого бизнеса» на сумму 300 тысяч рублей под руководством Шмелева А.В., к.э.н., доцента кафедры

экономических, естественно-научных и гуманитарных дисциплин филиала (договор №2259/21 от 17.11.2021).

Выполнена научно-исследовательская работа по внутривузовскому гранту на тему:

- «Проблемы и перспективы развития страхового рынка Ростовской области в современных условиях» на сумму 284 357 рублей под руководством Гончарова М.М., научного сотрудника филиала.

Объем выполнения научно-исследовательских работ на одного научно-педагогического работника филиала в 2021 году составил 57 143 рубля.

Результаты проводимых научно-исследовательских работ внедряются в учебный процесс при чтении лекций и проведении практических занятий по дисциплинам направлений подготовки «Экономика» и «Юриспруденция».

Согласно плана научной работы проведены:

- Межрегиональная научно-практическая конференция молодых ученых, студентов, аспирантов, преподавателей вузов «Современное законодательство: перспективы и пути развития», 19 марта 2021 г.

- XIX Международная научно-практическая онлайн - конференция молодых ученых, студентов, аспирантов, преподавателей вузов «Экономика, политика, право: актуальные вопросы, тенденции и перспективы развития», 26 ноября 2021 года.

В течение 2021 года проведено 18 внутривузовских научно-практических конференций, заседаний круглых столов.

За текущий период преподаватели и студенты принимали участие в научно-практических конференциях, профессиональных конкурсах, которые проводились за пределами Гуковского института экономики и права:

- XXV Международной молодежной научно-практической конференции – IBISVPOSIUM 2021 (дистанционный формат) г. Санкт-Петербург.

Направление: «Актуальные проблемы экономики и финансовая политика государства». Черненко Д., тема доклада «Развитие моногородов России», научн. рук. Карпина О.И.;

- XIII Всероссийском конкурсе научных и прикладных работ по противодействию коррупции:

Номинация 10. Правовое регулирование противодействия коррупции

Погорелова А.Д., группа ЮР-611, научн. рук. Шевченко А.М.

Тема «Система мер противодействия коррупции на муниципальной службе»

Номинация 24. Противодействие коррупции в здравоохранении

Струбицкий И.Б., группа ЮР-611, научн. рук. Гончарова Н.Г.

Тема «Современное состояние коррупции в здравоохранении России и меры ее предупреждения»

- XII Всероссийской Олимпиаде научных и прикладных работ по национальной безопасности и геополитике России

Номинация 11. Военная безопасность России

Короченцев К.Н., группа ЮР-611, научн. рук. Дунаева Н.Н.

Тема «Вооруженные конфликты: правовое регулирование, особенности, основные направления деятельности»

Номинация 42. Борьба с наркопреступностью

Завалипенская В.Е., группа ЮР-611, научн. рук. Краснова В.Е.

Тема «Особенности профилактики наркомании среди подростков»

Номинация 43. Борьба с экономическими преступлениями

Гладких С.С., группа ЮР-631, научн. рук. Толков Д.В.

Тема «Борьба с преступлениями в сфере экономической деятельности в современных условиях»

Номинация 64. Борьба с коррупцией

Струбицкий И.Б., группа ЮР-611, научн. рук. Гончарова Н.Г.

Тема «Современное состояние коррупции в здравоохранении России и меры ее предупреждения»

Номинация 64. Борьба с коррупцией

Погорелова А.Д., группа ЮР-611, научн. рук. Шевченко А.М.

Тема «Система мер противодействия коррупции на муниципальной службе»

Номинация 65. Борьба с терроризмом

Золотых Д.А., группа ЮР-611, научн. рук. Сорокин В.В.

Тема «Деятельность органов прокуратуры в борьбе с терроризмом и экстремизмом»
- XI Всероссийской Олимпиаде развития финансовой системы России

Номинация 22. Финансовый контроль в России

Лашенова А.А., группа Ф-521, научн. рук. Ноздрачев С.А.

Тема ««Содержание и развитие финансового контроля в России в условиях рыночных реформ»

Номинация 38. Борьба с экономическими и финансовыми преступлениями

Гладких С.С., группа ЮР-631, научн. рук. Толков Д.В.

Тема «Борьба с преступлениями в сфере экономической деятельности в современных условиях»

Номинация 59. Финансовое обеспечение местного самоуправления

Черненко Д.М., группа Ф-521, научн. рук. Карепина О.И.

Тема «Развитие моногородов России: проблемы, анализ и мероприятия по совершенствованию»

-IX Всероссийском Конкурсе развития и благоустройства малой Родины и Родного края «Возрождение и благоустройство Родины - России!

Номинация 96. «Развитие моногородов России»

Черненко Дарья Михайловна, группа Ф-521, научн. рук. Карепина О.И.

Тема «Развитие моногородов России: проблемы, анализ и мероприятия по совершенствованию»

-региональном конкурсе «Юрист Дона - 2021». (Ростовское региональное отделение Общероссийской общественной организации «Ассоциация юристов России». Региональный информационный центр Общероссийской Сети КонсультантПлюс «Информ-Групп». Всего приняло участие – 65 студентов.);

-международной акции «Тест по истории Великой Отечественной войне», проводимой Молодежным парламентом при Государственной Думе, Молодежным парламентом при Законодательном Собрании Ростовской области (Приняли участие 106 чел.);

-акции «Всероссийский тест на знание Конституции РФ» (Приняли участие 85 чел.);

-IV Всероссийском правовом (юридическом) диктанте» (Приняли участие 74 чел.);

- обучающем мультимедийном курсе для молодых и будущих избирателей, разработанным избирательной комиссией Ростовской области. (Приняли участие 83 чел.);

- в конкурсе эссе в рамках областной программы «Деятельность органов государственной и муниципальной власти по противодействию терроризму» (Золотых Д., тема «Терроризм: понятие, сущность, современные тенденции», 1 место)

270 студентов филиала выступили с докладами на научно-практических конференциях всех уровней, награждены дипломами, почетными грамотами и благодарственными письмами – 18 студентов.

В Гуковском институте экономики и права продолжает работу студенческий научный кружок «Поиск».

Преподаватели и обучающие филиала в текущем году приняли активное участие в реализации регионального проекта «Популяризация предпринимательства».

IV.МЕЖДУНАРОДНАЯ ДЕЯТЕЛЬНОСТЬ

В филиале обучается 13 студентов-граждан иностранных государств из стран СНГ (Украины, Абхазии, Азербайджана, Армении, Узбекистана). Получают высшее образование:

очная форма обучения – 3 человека, что составляет 9,4% от общей численности студентов очной формы обучения; 5 студентов на очно-заочной форме обучения, что составляет 2,2% от общей численности студентов очно-заочной формы обучения; 1 студент на заочной форме обучения, что составляет 0,46% от общей численности студентов заочной формы; среднее профессиональное образование: очная форма обучения – 4 человека, что составляет 3,36% от общей численности студентов очной формы обучения.

Таблица 17– Контингент студентов-граждан иностранных государств, обучающихся в филиале в 2021 году

| Гражданство | Количество обучающихся | Уровень образования | Форма обучения | Курс |
|-------------|------------------------|--------------------------------------|----------------|------|
| Абхазия | 1 | Бакалавриат | Очно-заочная | 3 |
| Азербайджан | 2 | Бакалавриат | Очная | 4 |
| Армения | 1 | Бакалавриат | Очно-заочная | 4 |
| | 1 | Среднее-профессиональное образование | Очная | 3 |
| Узбекистан | 1 | Бакалавриат | Очная | 4 |
| | 1 | Бакалавриат | Очно-заочная | 3 |
| Украина | 1 | Бакалавриат | Очно-заочная | 4 |
| | 1 | Бакалавриат | Очно-заочная | 3 |
| Украина | 1 | Бакалавриат | Заочная | 5 |
| | 2 | Среднее-профессиональное образование | Очная | 1 |
| | 1 | | Очная | 3 |

Объем средств от образовательной деятельности, полученных образовательной организацией от иностранных граждан, в 2021 году составил 582,94 тыс. руб., в т.ч. получающих высшее образование - 483,11 тыс. руб., среднее профессиональное образование – 99,83 тыс. руб.

V. ВНЕУЧЕБНАЯ РАБОТА

Воспитательная работа в филиале выделена в качестве одного из приоритетных направлений деятельности и является неотъемлемой частью процесса подготовки бакалавров и специалистов среднего звена. Поэтому в задачи филиала входит подготовка не только профессионала, но и духовно богатой личности, патриота и гражданина своей страны, способного к самореализации, самовоспитанию, самообразованию, самообучению.

Целью воспитательного процесса является гармоничное развитие личности студента, будущего специалиста, формирование у него потребности в интеллектуальном, нравственном и физическом развитии, создание условий для формирования у каждого студента социально-ценностных качеств, взглядов, убеждений.

Основными документами по организации воспитательного процесса в филиале являются:

- Положение о студенческом самоуправлении;
- Положение о студенческом совете;
- Положение о старостате;
- Положение о работе кураторов учебных групп;
- Положение о студенческом спортивном клубе;
- Программа по профилактике экстремизма, терроризма и национализма;
- Программа по профилактике употребления наркотических веществ;
- Программа профилактики буллинга в студенческой среде;
- План воспитательной работы.

Цель воспитания студента в филиале: способствовать формированию и развитию, социально-адаптированной, социально-мобильной, духовно-богатой и высоконравственной личности, обладающей высокой гражданской ответственностью, чувством патриотизма, толерантностью.

Приоритетной задачей воспитания является ориентация студентов на непрерывное творческое саморазвитие. Творчески саморазвивающаяся личность объединяет в себе и духовность, и физическое здоровье, и интеллигентность, и профессионализм, и конкурентоспособность, и критичность мышления и многое другое.

В филиале разработан план мероприятий воспитательной направленности. В целом все мероприятия согласно плану воспитательной работы успешно выполняются. Студенты активно участвуют в общественной жизни филиала, региональных и городских мероприятиях.

Созданная студенческая организация самоуправления - Студенческий совет активно взаимодействует со структурными подразделениями филиала, участвует в решении социально-правовых проблем студенческой молодежи, разрабатывает и реализует социально-значимые студенческие инициативы, содействует формированию здорового образа жизни и профилактики асоциальных явлений в образовательной организации, развивает художественное творчество студенческой молодежи, содействует в благоустройстве филиала. Студенческий совет, в состав которого входит 35 обучающихся, имеет четкую структуру, позволяющую через свои отделы охватить максимальное количество студентов. Структура студенческого совета: председатель, заместитель, отделы: «Учебная часть», «Научные исследования», «Профориентация», «Информация», «Досуг», «Спорт».

С целью вовлечения обучающихся в целенаправленно-организованную деятельность в филиале проводятся форумы, мастер-классы личностного роста, а также командообразующие тренинги.

В рамках гражданско-патриотического воспитания за отчетный период в филиале регулярно проводились мероприятия гражданско-патриотической направленности. Это военно-патриотические квесты, викторины и конкурсы, заседания круглых столов с обсуждением исторических фильмов, кураторские часы на тему победы советского народа в Великой Отечественной войне. Студенты филиала принимают участие во всероссийских мероприятиях: патриотических акциях «Георгиевская ленточка», «Вахта Памяти», «Бессмертный полк».

Студенческий совет организывает и проводит различные студенческие мероприятия. Среди многочисленных общественно-значимых мероприятий, в которых принимали участие обучающиеся, это:

- День неизвестного солдата, в рамках проекта «Большая история» Международной акции. «Тест по истории Великой Отечественной войны», проводимым Молодежным парламентом при Государственной Думе;
- Всероссийская акция «Диктант Победы»;
- Всероссийский правовой (юридический) диктант;
- городской фестиваль творчества студенческой и учащейся молодежи «Все зависит от нас»;
- информационно-пропагандистская акция «Молодежь против террора», посвященная Дню солидарности в борьбе с терроризмом;
- видеоконференция, посвященная борьбе с терроризмом;
- мастер –класс «Как защититься от киберугроз в банковской сфере»;
- Всемирный день прав ребенка и Всероссийский «День правовой помощи детям»;
- встреча с представителями федеральной программы развития предпринимательства в Ростовской области «Ты – предприниматель»;
- заседание молодежного православного клуба «Камо грядеши». Квест тематической направленности;
- викторина по избирательному праву «Мы выбираем, нас выбирают»;
- военно-патриотический конкурс «Виват, Россия!»;
- городская игра «Брейн-ринг»;

- беседа-размышление «Прикасаюсь сердцем к подвигу», посвященная Сталинградской битве;
- дискуссия «Гражданин имеет право»;
- муниципальный антитеррористический конкурс «Молодежь против террора», номинация «Лучший плакат»;
- патриотическая акция «Белые журавли памяти» в рамках инновационного проекта социальной направленности «Благодел»;
- фестиваль творчества студенческой молодежи «Мы - разные, но мы - вместе»;
- конкурс «Мисс и Мистер института»;
- вебинар по обучающейся программе «Бизнес-старт»;
- образовательный проект с интерактивной выставкой по профилактике употребления психоактивных веществ «Только так»;
- открытый урок «Герои Советского Союза 5-го гвардейского кавалерийского Будапештского Краснознаменного Донского казачьего корпуса» в музейной экспозиции Народного военно-исторического комплекса Великой Отечественной войны «Самбековские высоты» (58 чел.)

Одним из приоритетных направлений воспитательной работы в Гуковском институте экономики и права является недопущение проявлений экстремизма и терроризма в студенческой среде. В рамках этой работы ведутся профилактические мероприятия, в группах и в целом по филиалу проводится разносторонняя работа по формированию у студентов антитеррористического сознания, развития активной гражданской позиции.

В соответствии с Комплексным планом противодействия идеологии терроризма в Российской Федерации на 2019-2023 годы, в целях профилактики экстремизма и формирования межнационального согласия в студенческой среде применяются следующие меры:

- повышение роли студенческих общественных объединений в жизни филиала, степень их влияния на процессы в студенческой среде;
- проведение профилактических бесед по законодательству в сфере противодействия экстремизму со студентами;
- оформление стендов антиэкстремистской тематики в корпусах филиала;
- проведение общественно-политических, культурных и спортивных мероприятий, направленных на развитие у студентов неприятия идеологии терроризма и привитие им традиционных духовно-нравственных ценностей.

Важным направлением в воспитательной работе является воспитание правовой культуры и законопослушности среди обучающихся. В филиале проводятся встречи с представителями территориального отдела Управления Роспотребнадзора по Ростовской области, которые выступают с лекциями по антиалкогольной пропаганде, врачами – наркологами Гуковского филиала ГБУ РО «Наркологический диспансер», Ростовской областной общественной организацией «Ростов без наркотиков», сотрудниками прокуратуры г. Гуково, сотрудниками следственного комитета, отдела внутренних дел г. Гуково с целью изучения девиантных явлений в студенческой среде. Среди студентов проводится анкетирование по профилактике наркомании, предупреждения правонарушений и преступлений.

Но вместе с тем, в филиале недостаточно развито волонтерское движение, направленное на оказание правовой поддержки молодежи города, помощи ветеранам Великой Отечественной войны, а также людям, оказавшимся в сложной жизненной ситуации. В рамках экологического волонтерства проводятся субботники и иные экологические акции. Студенты филиала приняли участие в международном субботнике, в приведении в порядок памятно-мемориальных мест города, захоронений ветеранов и участников Великой Отечественной войны, памятников «Ликвидаторам аварии на ЧАЭС» и Воинам – интернационалистам, акциях «Очистим наши улицы», «Чистые берега», голосовании по благоустройству общественных территорий «Сделаем город комфортнее».

Решение задач воспитательной деятельности по формированию здорового образа жизни среди молодежи нашли отражение в мероприятиях спортивного характера.

В филиале создан студенческий спортивный клуб «ГИЭП», который объединяет студентов, стремящихся развивать студенческий спорт. Основными задачами функционирования являются: организация и проведение работы, направленной на достижение студентами филиала высоких спортивных результатов, формирование у студентов филиала ценностей здорового образа жизни. Работают спортивные секции по волейболу и баскетболу.

Студенты филиала активно участвуют в спортивных мероприятиях и состязаниях, которые проводятся в России, области, города, филиале и занимают призовые места:

- I место в открытом городском турнире по боксу, посвященному памяти боксеров-гуковчан и Дню народного единства;

- I место в открытом областном турнире по боевому самбо, посвященному памяти Александра Позынича;

- I место в открытом первенстве города Новочеркаска по самбо среди юношей и девушек;

- II место во Всероссийских соревнованиях по самбо на приз ЗМС Погамиряна А.М.;

- II место в Первенстве Ростовской области по дзюдо среди юниоров;

- II место в открытом турнире города Донецка по боксу среди юношей, посвященному Дню защитника Отечества;

- II место в традиционном открытом турнире по самбо среди юношей, посвященном Дню пограничника;

- III место в Первенстве Ростовской области по самбо среди мужчин;

- III место на Первенстве ЮФО РФ по самбо среди юношей;

- III место в Первенстве Ростовской области по боевому самбо;

- III место в Первенстве Ростовской области по дзюдо среди юниоров;

- III место в XV Олимпиаде Дона Ростовской области по дзюдо среди молодежи;

- III место в XV Олимпиаде Дона Ростовской области по самбо среди молодежи;

- III место среди мужчин в открытом турнире по Армейскому рукопашному бою, посвященному памяти Владимира Ковалева – трехкратного чемпиона России, многократного победителя всероссийских международных турниров по Армейскому рукопашному бою;

- III место в первенстве России по самбо среди студентов.

Студент филиала является членом сборной команды РГЭУ по дзюдо и самбо.

Несмотря на изменения и возникающие трудности, успешно реализуется стремление членов студенческого спортивного клуба восстановить и поддержать интерес студентов к физической культуре и спортивным мероприятиям, что является приоритетным направлением их работы.

В целях повышения качества успеваемости, стимулирования активной деятельности и инициативности среди учебных групп и обучающихся проводятся конкурсы «Лучшая группа филиала» и «Лучший студент года».

В филиале работает педагог-психолог, который оказывает психологическую помощь и поддержку в сложных жизненных ситуациях обучающимся, консультирует работников филиала по вопросам взаимодействия и взаимоотношений со студентами, помогает в преодолении психологических проблем и конфликтных ситуаций.

Работа педагога - психолога направлена на помощь в обнаружении и раскрытии внутренних ресурсов, помощь в личностном и профессиональном самоопределении. Основными видами деятельности педагога-психолога являются: психологическое консультирование, психологическое сопровождение, профконсультирование. Дополнительные виды деятельности: психопрофилактика, психодиагностика, психолого-педагогическое просвещение, психологические тренинги.

В филиале создан совет кураторства с целью проведения организационно-воспитательной работы, которая направлена на помощь в управлении студенческой жизнью, на формирование добросовестного отношения студентов к учебе, к общественной работе, а также для создания в группах атмосферы психологического комфорта. Работа кураторов строится в соответствии с Положением о работе кураторов в учебных группах в филиалеи локальными

актами.

Информирование студентов обо всех аспектах внеучебной жизни филиала осуществляется при помощи нескольких каналов: сайты, социальные сети, объявления и анонсы на стендах информации и телевизионном экране. Студенческим советом постоянно обновляется сайт филиала, на страницах которого добавляются новости и полезная информация. В информационно-телекоммуникационной сети «Интернет» успешно функционируют: Филиал РГЭУ (РИНХ) в г. Гуково <https://vk.com/club191886406>, Подслушано в ГИЭиП <https://vk.com/giepgu>

Важной задачей воспитательной работы в учебном процессе является формирование современного мировоззрения и профессиональной культуры, формирование личности с активной жизненной позицией. Итогом этой работы являются хорошие показатели в учебной, общественной и культурной деятельности студентов.

Воспитательная работа носит системный, целостный, личностно-ориентированный, творческий характер, находится в постоянном развитии и расширении форм воспитательной работы.

VI. МАТЕРИАЛЬНО-ТЕХНИЧЕСКОЕ ОБЕСПЕЧЕНИЕ

6.1 Материально-техническое обеспечение образовательного процесса

Финансирование деятельности Гуковского института экономики и права осуществляется за счет средств от приносящей доход деятельности. Общая сумма дохода филиала за 2021 год составила 30 521 тыс. руб., в т.ч. 300 тыс. руб. от научных исследований и разработок.

Материально-техническая база обеспечивает проведение научно-исследовательской, учебной и воспитательной деятельности в филиале. Филиал располагает двумя учебными зданиями общей площадью 2715 м², находящимися в оперативном управлении ФГБОУ ВО «РГЭУ (РИНХ)». Обеспеченность учебными площадями составляет 24,56 кв. м на одного обучающегося.

По всем реализуемым образовательным программам филиал располагает материально-технической базой, в соответствии с требованиями ФГОС, обеспечивающей проведение всех видов занятий, лабораторной, практической и научно-исследовательской работы обучающихся, предусмотренных учебными планами и соответствующей действующим санитарным и противопожарным нормам.

Для реализации образовательных программ в сфере среднего профессионального образования 40.02.01 «Право и организация социального обеспечения» и 38.02.06 «Финансы» материально-техническая база обеспечивает проведение всех видов учебной работы обучающихся, предусмотренных планом специальностей, реализуемых филиалом и соответствующие действующим санитарным и противопожарным правилам и нормам. В составе используемых помещений имеются учебные аудитории для проведения занятий лекционного типа, семинарских и практических занятий, групповых и индивидуальных консультаций, текущего контроля и промежуточной аттестации, самостоятельной работы обучающихся, а также, 2 компьютерных класса, библиотека с читальным залом, спортивный зал, открытый стадион широкого профиля с элементами полосы препятствий, смотровой кабинет для медицинского обслуживания, административные и служебные помещения. Имеющееся оборудование аудиторий (аппаратура, наглядные пособия (стенды, плакаты и т.д.) отвечает предъявляемым требованиям ФГОС СПО.

В компьютерном классе для студентов установлено 22 компьютера, также имеется многофункциональное устройство, цветной принтер, мультимедийный проектор, сканер. В компьютерном классе для самостоятельных занятий студентов установлено 15 компьютеров и мультимедийный проектор. Все компьютеры объединены в локальную сеть. Рабочие станции локальной сети имеют доступ к единому фонду программных средств,

информационно-поисковым системам. Все компьютеры класса имеют доступ к глобальной сети «Интернет». В учебном процессе используется также компьютер, установленный в центре студенческого досуга).

В библиотеке филиала установлены компьютеры, имеющие доступ к сети «Интернет» в аудитории для лиц с ОВЗ и инвалидов установлены также компьютеры, подключенные к сети «Интернет» и обеспеченные доступом к электронной информационно-образовательной среде филиала. Обеспеченность компьютерами на одного студента составляет 0,91 единица.

Для обеспечения учебного процесса активно используется копировальная техника, мультимедийные проекторы, сканеры, принтеры, портативные компьютеры.

Для занятий физической культурой филиалом используется спортивный зал, оснащенный необходимым инвентарем (находится в оперативном управлении), открытый стадион широкого профиля (договор безвозмездного пользования муниципальным имуществом от 31.10.2017 №109/297).

Доступность образовательного процесса для студентов с ограниченными возможностями здоровья и особыми образовательными потребностями обеспечена через организацию физической доступности - отсутствие бордюров и препятствий, что обеспечивает возможность беспрепятственного доступа к спортивным объектам и учебным аудиториям. Маркировка маршрута знаковыми средствами отображения информации содержит предупреждающие знаки, таблички, наклейки, которые размещены при входе в учебный корпус, в коридорах и рекреациях филиала. На официальном сайте Губовского института экономики и права размещена информация о доступной среде филиала для лиц с ОВЗ и инвалидов.

6.2 Социально – бытовые условия для обеспечения образовательного процесса

Особое внимание в филиале уделяется развитию социальной инфраструктуры, улучшению условий обучения, быта и отдыха студентов и сотрудников, созданию специальных материально - технических условий для обучающихся с ограниченными возможностями здоровья.

Питание студентов и сотрудников организовано и осуществляется ИП Амтай Наталья Васильевна, пункт общественного питания расположен по адресу: г. Губово, ул. Мира, д.13А (договор № 1 от 01.09.2019).

Занятия физической культурой для студентов проводится в оснащенном необходимым инвентарем спортивном зале, в весенне-осенней период – на открытом стадионе широкого профиля.

Регулярно ведется текущий и капитальный ремонт зданий и сооружений.

В рамках условий охраны здоровья, обучающихся проводятся санитарно-противоэпидемические и профилактические мероприятия. Для обучающихся и работников филиала ежегодно проводится диспансеризация, флюорографическое обследование, вакцинация в соответствии с календарем профилактических прививок и календарем профилактических прививок по эпидемическим показаниям согласно Приказа Министерства здравоохранения и социального развития РФ от 31 января 2011 г. N 51 н «Об утверждении национального календаря профилактических прививок и календаря профилактических прививок по эпидемическим показаниям».

Первичная медико-санитарная помощь оказывается обучающимся МБУЗ «Центральная городская больница» г. Губово. Заключен договор на оказание первичной медико-санитарной помощи обучающимся от 01.09.2014 №18-794/30. При оказании первичной медико-санитарной помощи обучающимся в филиале предоставляется безвозмездно медицинской организации помещение, соответствующее условиям и требованиям для оказания указанной помощи.

В соответствии с Методическими рекомендациями МР 3.1/2.4.0178/1-20 «Рекомендации по организации работы образовательных организаций в условиях сохранения

рисков распространения COVID-19» (утв. Федеральной службой по надзору в сфере защиты прав потребителей и благополучия человека 8 мая 2020 г.) в филиале организована работа по предотвращению заболевания и распространения COVID-19. Доля вакцинированных от COVID-19 преподавателей и сотрудников филиала составила 95,12%, обучающихся – 58%.

В соответствии с Федеральным законом Российской Федерации от 24 ноября 1995 года №181-ФЗ «О социальной защите инвалидов в Российской Федерации», (ред.29.12.2017), Федеральным законом Российской Федерации от 29 декабря 2012 года № 273-ФЗ «Об образовании в Российской Федерации», филиал создает специальные материально-технические условия для обучающихся с ограниченными возможностями здоровья.

ЗАКЛЮЧЕНИЕ

Гуковский институт экономики и права (филиал) федерального государственного бюджетного образовательного учреждения высшего образования «Ростовский государственный экономический университет (РИНХ)» один из ведущих научно-образовательных, культурных центров г.Гуково и близлежащих населенных пунктов Ростовской области, осуществляющий генерацию, распространение и применение новых знаний для кадрового обеспечения динамичного развития и поддержания глобальной конкурентоспособности отраслей экономики и права региона с учетом прогнозируемых тенденций в науке, технике, технологиях и структурных преобразованиях в российской экономике, основанной на знании. На территории города филиал Ростовского государственного экономического университета (РИНХ) является точкой активного развития.

В соответствии с ФГОС филиал осуществляет образовательную деятельность по 2 образовательным программам бакалавриата и 2 программам подготовки специалистов среднего звена.

В учебном процессе используются новые информационные технологии в соответствии с содержанием образовательных программ по конкретным направлениям подготовки и специальностям среднего профессионального образования, осуществлена цифровизация образовательного процесса с использованием электронно-информационной образовательной среды (ЭИОС). Фонды основной учебной и дополнительной литературы на всех видах носителей соответствуют требуемым показателям, а обеспечение учебного процесса по дисциплинам учебных планов направлений подготовки и специальностей подготовки специалистов среднего звена в целом соответствуют требованиям федеральным государственным образовательным стандартам.

Система качества, непрерывно развивается, совершенствуется и является гарантией качества получаемого образования.

Активно проводится научно-исследовательская работа, что подтверждается достижениями студентов и профессорско-преподавательского состава филиала.

Внеучебная деятельность филиала подтверждается активным участием студентов и научно-педагогических работников в различных общественно-значимых мероприятиях.

Анализируя состояние материально-технической базы филиала, следует сказать о достаточности учебных площадей, аппаратно-технического и программного обеспечения, информационно-коммуникационной инфраструктуры филиала для эффективной организации учебного процесса в соответствии с требованиями ФГОС высшего и среднего профессионального образования.

Показатели деятельности образовательной организации высшего образования, подлежащей самообследованию

| | |
|--|--|
| Наименование образовательной организации | Гуковский институт экономики и права (филиал) ФГБОУ ВО "Ростовский государственный экономический университет (РИНХ)" |
| Регион, почтовый адрес | Ростовская область 347871, Ростовская область, г.Гуково, ул. Мира, д.13 А |
| Ведомственная | Министерство науки и высшего образования РФ |

| № п/п | Показатели | Единица измерения | Значение показател |
|----------|---|-------------------|--------------------|
| А | Б | В | Г |
| 1 | Образовательная деятельность | | |
| 1.1 | Общая численность студентов (курсантов), обучающихся по образовательным программам бакалавриата, программам специалитета, программам магистратуры, в том числе: | человек | 477 |
| 1.1.1 | по очной форме обучения | человек | 32 |
| 1.1.2 | по очно-заочной форме обучения | человек | 227 |
| 1.1.3 | по заочной форме обучения | человек | 218 |
| 1.2 | Общая численность аспирантов (адъюнктов, ординаторов, интернов, ассистентов-стажеров), обучающихся по образовательным программам подготовки научно-педагогических кадров в аспирантуре (адъюнктуре), программам ординатуры, программам ассистентуры-стажировки, | человек | 0 |
| 1.2.1 | по очной форме обучения | человек | 0 |
| 1.2.2 | по очно-заочной форме обучения | человек | 0 |
| 1.2.3 | по заочной форме обучения | человек | 0 |
| 1.3 | Общая численность студентов (курсантов), обучающихся по образовательным программам среднего профессионального образования, | человек | 219 |
| 1.3.1 | по очной форме обучения | человек | 119 |
| 1.3.2 | по очно-заочной форме обучения | человек | 0 |
| 1.3.3 | по заочной форме обучения | человек | 100 |
| 1.4 | Средний балл студентов (курсантов), принятых по результатам единого государственного экзамена на первый курс на обучение по очной форме по программам бакалавриата и специалитета по договору об образовании на обучение по образовательным программам высшего образования | баллы | 59,5 |
| 1.5 | Средний балл студентов (курсантов), принятых по результатам дополнительных вступительных испытаний на первый курс на обучение по очной форме по программам бакалавриата и специалитета по договору об образовании на обучение по образовательным программам высшего образования | баллы | - |

| | | | |
|----------|--|-----------|-----------|
| 1.6 | Средний балл студентов (курсантов), принятых по результатам единого государственного экзамена и результатам дополнительных вступительных испытаний на обучение по очной форме по программам бакалавриата и специалитета за счет средств соответствующих бюджетов бюджетной системы Российской Федерации | баллы | - |
| 1.7 | Численность студентов (курсантов) - победителей и призеров заключительного этапа всероссийской олимпиады школьников, членов сборных команд Российской Федерации, участвовавших в международных олимпиадах по общеобразовательным предметам по специальностям и (или) направлениям подготовки, соответствующим профилю всероссийской олимпиады школьников или международной олимпиады, принятых на очную форму обучения на первый | человек | 0 |
| 1.8 | Численность студентов (курсантов) - победителей и призеров олимпиад школьников, принятых на очную форму обучения на первый курс по программам бакалавриата и специалитета по специальностям и направлениям подготовки, соответствующим профилю олимпиады школьников, без вступительных испытаний | человек | 0 |
| 1.9 | Численность/удельный вес численности студентов (курсантов), принятых на условиях целевого приема на первый курс на очную форму обучения по программам бакалавриата и специалитета в общей численности студентов (курсантов), принятых на первый курс по программам бакалавриата и специалитета на очную форму обучения | человек/% | 0 / 0 |
| 1.10 | Удельный вес численности студентов (курсантов), обучающихся по программам магистратуры, в общей численности студентов (курсантов), обучающихся по образовательным программам бакалавриата, программам специалитета, | % | 0 |
| 1.11 | Численность/удельный вес численности студентов (курсантов), имеющих диплом бакалавра, диплом специалиста или диплом магистра других организаций, осуществляющих образовательную деятельность, принятых на первый курс на обучение по программам магистратуры образовательной организации, в общей численности студентов (курсантов), принятых на первый курс по программам магистратуры на очную форму обучения | человек/% | 0/0 |
| 1.12 | Общая численность студентов образовательной организации, обучающихся в филиале образовательной организации (далее - филиал) | человек | 696 |
| 2 | Научно-исследовательская деятельность | | |
| 2.1 | Количество цитирований в индексируемой системе цитирования WebofScience в расчете на 100 научно-педагогических | единиц | - |
| 2.2 | Количество цитирований в индексируемой системе цитирования Scopus в расчете на 100 научно-педагогических | единиц | - |
| 2.3 | Количество цитирований в Российском индексе научного цитирования (далее - РИНЦ) в расчете на 100 научно- | единиц | - |
| 2.4 | Количество статей в научной периодике, индексируемой в системе цитирования WebofScience, в расчете на 100 научно-педагогических работников | единиц | - |
| 2.5 | Количество статей в научной периодике, индексируемой в системе цитирования Scopus, в расчете на 100 научно- | единиц | - |
| 2.6 | Количество публикаций в РИНЦ в расчете на 100 научно-педагогических работников | единиц | - |
| 2.7 | Общий объем научно-исследовательских, опытно-конструкторских и технологических работ (далее - НИОКР) | тыс. руб. | 300 |
| 2.8 | Объем НИОКР в расчете на одного научно-педагогического работника | тыс. руб. | 63,255//т |
| 2.9 | Удельный вес доходов от НИОКР в общих доходах образовательной организации | % | 1,05 |
| 2.10 | Удельный вес НИОКР, выполненных собственными силами (без привлечения соисполнителей), в общих доходах образовательной организации от НИОКР | % | 100 |

| | | | |
|----------|--|-----------|----------|
| 2.11 | Доходы от НИОКР (за исключением средств бюджетов бюджетной системы Российской Федерации, государственных фондов поддержки науки) в расчете на одного научно-педагогического работника | тыс. руб. | 63,2 |
| 2.12 | Количество лицензионных соглашений | единиц | 0 |
| 2.13 | Удельный вес средств, полученных образовательной организацией от управления объектами интеллектуальной собственности, в общих доходах образовательной организации | % | 0 |
| 2.14 | Численность/удельный вес численности научно-педагогических работников без ученой степени - до 30 лет, кандидатов наук - до 35 лет, докторов наук - до 40 лет, в общей численности научно-педагогических работников | человек/% | 0 |
| 2.15 | Численность/удельный вес численности научно-педагогических работников, имеющих ученую степень кандидата наук, в общей численности научно-педагогических работников образовательной организации | человек/% | 5/76 |
| 2.16 | Численность/удельный вес численности научно-педагогических работников, имеющих ученую степень доктора наук, в общей численности научно-педагогических работников образовательной организации | человек/% | 1/11,8 |
| 2.17 | Численность/удельный вес численности научно-педагогических работников, имеющих ученую степень кандидата и доктора наук, в общей численности научно-педагогических работников филиала (без совместителей и работающих по договорам гражданско-правового характера) | человек/% | 6/88 |
| 2.18 | Количество научных журналов, в том числе электронных, издаваемых образовательной организацией | единиц | 0 |
| 2.19 | Количество грантов за отчетный период в расчете на 100 научно-педагогических работников | единиц | 0 |
| 3 | Международная деятельность | | |
| 3.1 | Численность/удельный вес численности иностранных студентов (курсантов) (кроме стран Содружества Независимых Государств (далее - СНГ)), обучающихся по образовательным программам бакалавриата, программам специалитета, программам магистратуры, в общей численности студентов (курсантов), в том числе: | человек/% | 1 / 0,21 |
| 3.1.1 | по очной форме обучения | человек/% | 0 / 0 |
| 3.1.2 | по очно-заочной форме обучения | человек/% | 1 / 0,21 |
| 3.1.3 | по заочной форме обучения | человек/% | 0 / 0 |
| 3.2 | Численность/удельный вес численности иностранных студентов (курсантов) из стран СНГ, обучающихся по образовательным программам бакалавриата, программам специалитета, программам магистратуры, в общей численности студентов (курсантов), в том числе: | человек/% | 8/1,68 |
| 3.2.1 | по очной форме обучения | человек/% | 3/0,63 |
| 3.2.2 | по очно-заочной форме обучения | человек/% | 4/0,84 |
| 3.2.3 | по заочной форме обучения | человек/% | 1/0,21 |
| 3.3 | Численность/удельный вес численности иностранных студентов (курсантов) (кроме стран СНГ), завершивших освоение образовательных программ бакалавриата, программ специалитета, программ магистратуры, в общем выпуске студентов (курсантов) | человек/% | 0 / 0 |

| | | | |
|----------|--|-----------|---------|
| 3.4 | Численность/удельный вес численности иностранных студентов (курсантов) из стран СНГ, завершивших освоение образовательных программ бакалавриата, программ специалитета, программ магистратуры, в общем выпуске студентов (курсантов) | человек/% | 1/0,61 |
| 3.5 | Численность/удельный вес численности студентов (курсантов) образовательной организации, обучающихся по очной форме обучения по образовательным программам бакалавриата, программам специалитета, программам магистратуры, прошедших обучение за рубежом не менее семестра (триместра), в общей численности студентов (курсантов) | человек/% | 0/0 |
| 3.6 | Численность студентов (курсантов) иностранных образовательных организаций, прошедших обучение в образовательной организации по очной форме обучения по образовательным программам бакалавриата, программам специалитета, программам магистратуры, не менее семестра (триместра) | человек | 0 |
| 3.7 | Численность/удельный вес численности иностранных граждан из числа научно-педагогических работников в общей численности научно-педагогических работников | человек/% | 0/0 |
| 3.8 | Численность/удельный вес численности иностранных граждан (кроме стран СНГ) из числа аспирантов (адъюнктов, ординаторов, интернов, ассистентов-стажеров) образовательной организации в общей численности аспирантов (адъюнктов, ординаторов, интернов, ассистентов-стажеров) | человек/% | 0/0 |
| 3.9 | Численность/удельный вес численности иностранных граждан стран СНГ из числа аспирантов (адъюнктов, ординаторов, интернов, ассистентов-стажеров) образовательной организации в общей численности аспирантов (адъюнктов, ординаторов, интернов, ассистентов-стажеров) | человек/% | 0/0 |
| 3.10 | Объем средств, полученных образовательной организацией на выполнение НИОКР от иностранных граждан и иностранных юридических лиц | тыс. руб. | 0 |
| 3.11 | Объем средств от образовательной деятельности, полученных образовательной организацией от иностранных граждан и иностранных юридических лиц | тыс. руб. | 699,9 |
| 4 | Финансово-экономическая деятельность | | |
| 4.1 | Доходы образовательной организации по всем видам финансового обеспечения (деятельности) | тыс. руб. | 28700,0 |
| 4.2 | Доходы образовательной организации по всем видам финансового обеспечения (деятельности) в расчете на одного научно-педагогического работника | тыс. руб. | 6042,1 |
| 4.3 | Доходы образовательной организации из средств от приносящей доход деятельности в расчете на одного научно-педагогического работника | тыс. руб. | 6011,7 |
| 4.4 | Отношение среднего заработка научно-педагогического работника в образовательной организации (по всем видам финансового обеспечения (деятельности)) к соответствующей среднемесячной начисленной заработной плате наемных работников в организациях, у индивидуальных предпринимателей и физических лиц (среднемесячному доходу от трудовой деятельности) в субъекте Российской Федерации | % | 247 |
| 5 | Инфраструктура | | |
| 5.1 | Общая площадь помещений, в которых осуществляется образовательная деятельность, в расчете на одного студента | кв. м | 24,56 |
| 5.1.1 | имеющихся у образовательной организации на праве собственности | кв. м | 0 |
| 5.1.2 | закрепленных за образовательной организацией на праве оперативного управления | кв. м | 24,56 |

| | | | |
|----------|--|-----------|--------|
| 5.1.3 | предоставленных образовательной организации в аренду, безвозмездное пользование | кв. м | 0 |
| 5.2 | Количество компьютеров в расчете на одного студента (курсанта) | единиц | 0,91 |
| 5.3 | Удельный вес стоимости оборудования (не старше 5 лет) образовательной организации в общей стоимости оборудования | % | 14,23 |
| 5.4 | Количество экземпляров печатных учебных изданий (включая учебники и учебные пособия) из общего количества единиц хранения библиотечного фонда, состоящих на учете, в расчете на одного студента (курсанта) | единиц | 149,08 |
| 5.5 | Удельный вес укрупненных групп специальностей и направлений подготовки, обеспеченных электронными учебными изданиями (включая учебники и учебные пособия) в количестве не менее 20 изданий по основным областям знаний | % | 100 |
| 5.6 | Численность/удельный вес численности студентов (курсантов), проживающих в общежитиях, в общей численности студентов (курсантов), нуждающихся в общежитиях | человек/% | 0/0 |
| 6 | Обучение инвалидов и лиц с ограниченными возможностями здоровья | | |
| 6.1 | Численность/удельный вес численности студентов (курсантов) из числа инвалидов и лиц с ограниченными возможностями здоровья, обучающихся по программам бакалавриата, программам специалитета и программам магистратуры, в общей численности студентов (курсантов), обучающихся по программам бакалавриата, программам специалитета и программам | человек/% | 0/0 |
| 6.2 | Общее количество адаптированных образовательных программ высшего образования, в том числе: | единиц | 0 |
| 6.2.1 | программ бакалавриата и программ специалитета | единиц | 0 |
| | для инвалидов и лиц с ограниченными возможностями здоровья с нарушениями зрения | единиц | 0 |
| | для инвалидов и лиц с ограниченными возможностями здоровья с нарушениями слуха | единиц | 0 |
| | для инвалидов и лиц с ограниченными возможностями здоровья с нарушениями опорно-двигательного аппарата | единиц | 0 |
| | для инвалидов и лиц с ограниченными возможностями здоровья с другими нарушениями | единиц | 0 |
| | для инвалидов и лиц с ограниченными возможностями здоровья со сложными дефектами (два и более нарушений) | единиц | 0 |
| 6.2.2 | программ магистратуры | единиц | 0 |
| | для инвалидов и лиц с ограниченными возможностями здоровья с нарушениями зрения | единиц | 0 |
| | для инвалидов и лиц с ограниченными возможностями здоровья с нарушениями слуха | единиц | 0 |
| | для инвалидов и лиц с ограниченными возможностями здоровья с нарушениями опорно-двигательного аппарата | единиц | 0 |
| | для инвалидов и лиц с ограниченными возможностями здоровья с другими нарушениями | единиц | 0 |
| | для инвалидов и лиц с ограниченными возможностями здоровья со сложными дефектами (два и более нарушений) | единиц | 0 |
| 6.3 | Общая численность инвалидов и лиц с ограниченными возможностями здоровья, обучающихся по программам бакалавриата и программам специалитета, в том числе: | человек | 0 |
| 6.3.1 | по очной форме обучения | человек | 0 |
| | инвалидов и лиц с ограниченными возможностями здоровья с нарушениями зрения | человек | 0 |
| | инвалидов и лиц с ограниченными возможностями здоровья с нарушениями слуха | человек | 0 |
| | инвалидов и лиц с ограниченными возможностями здоровья с нарушениями опорно-двигательного аппарата | человек | 0 |

| | | | |
|-------|--|-----------|-----|
| | инвалидов и лиц с ограниченными возможностями здоровья с нарушениями слуха | человек | 0 |
| | инвалидов и лиц с ограниченными возможностями здоровья с нарушениями опорно-двигательного аппарата | человек | 0 |
| | инвалидов и лиц с ограниченными возможностями здоровья с другими нарушениями | человек | 0 |
| | инвалидов и лиц с ограниченными возможностями здоровья со сложными дефектами (два и более нарушений) | человек | 0 |
| 6.6.3 | по заочной форме обучения | человек | 0 |
| | инвалидов и лиц с ограниченными возможностями здоровья с нарушениями зрения | человек | 0 |
| | инвалидов и лиц с ограниченными возможностями здоровья с нарушениями слуха | человек | 0 |
| | инвалидов и лиц с ограниченными возможностями здоровья с нарушениями опорно-двигательного аппарата | человек | 0 |
| | инвалидов и лиц с ограниченными возможностями здоровья с другими нарушениями | человек | 0 |
| | инвалидов и лиц с ограниченными возможностями здоровья со сложными дефектами (два и более нарушений) | человек | 0 |
| 6.7 | Численность/удельный вес численности работников образовательной организации, прошедших повышение квалификации по вопросам получения высшего образования инвалидами и лицами с ограниченными возможностями здоровья, в общей численности работников образовательной организации, в том числе: | человек/% | 0/0 |
| 6.7.1 | численность/удельный вес профессорско-преподавательского состава, прошедшего повышение квалификации по вопросам получения высшего образования инвалидами и лицами с ограниченными возможностями здоровья, в общей | человек/% | 0/0 |
| 6.7.2 | численность/удельный вес учебно-вспомогательного персонала, прошедшего повышение квалификации по вопросам получения высшего образования инвалидами и лицами с ограниченными возможностями здоровья, в общей численности | человек/% | 0/0 |